

AJANDA

17 Pazartesi	18 Salı	19 Çarşamba	20 Perşembe	21 Cuma
<ul style="list-style-type: none"> Hazine, ihalesi TÜİK, Nisan işgücü istatistikleri Maliye Bakanlığı, Haziran bütçe gerçekleştirmeleri ABD, Temmuz Empire imalat endeksi (TSİ:15:30) 	<ul style="list-style-type: none"> Hazine ihalesi Almanya, Temmuz ZEW anketi (TSİ:12:00) 	<ul style="list-style-type: none"> ABD, Haziran konut ve inşaat başlangıçları (TSİ:15:30) 	<ul style="list-style-type: none"> Japonya Merkez Bankası faiz kararı Avrupa Merkez Bankası faiz kararı (TSİ:14:45) ABD, Temmuz Philadelphia FED anketi (TSİ:15:30) ABD, haftalık işsizlik başvuruları (TSİ:15:30) 	<ul style="list-style-type: none"> Fitch, Türkiye kredi notu değerlendirmesi

BİST:

Haftanın son işlem gününde yükselişini sürdüren BİST-100 Endeksi küresel piyasalarda artan risk iştahı ve ABD'de açıklanan verilerin piyasa beklentisinin altında gelmesi sonrası TL'nin değer kazanmasının da pozitif etkisiyle 105 bin seviyelerini aşarak yeni tarihi rekor seviyelerine ulaştı. Endeks haftayı %0.9 artışla 105.176 seviyesinden tamamladı. Yurtdışı borsalar ise haftanın son işlem gününde yataya yakın karışık bir seyir izledi. Bugün içeride Nisan ayı işsizlik verileri dışında ise ABD'den gelecek Empire imalat endeksi verileri takip edilecek. ABD borsalarının haftayı yükselişle tamamlaması paralelinde yeni haftaya Çin hariç Asya borsaları enerji hisseleri öncülüğünde pozitif bir seyirle başlarken, Çin ekonomisinin yılın ikinci çeyreğinde yıllık %6.9 ile beklenenden hızlı büyümesine rağmen Çin borsalarında hafif gerileme görülüyor. Yurt dışı piyasalardaki olumlu hava paralelinde BİST'in haftaya hafif alıcılı bir seyirle başlamasını ve gün içinde gelecek kar satışlarını karşılaması halinde yeni rekor seviyelerini tazelemesini bekliyoruz.

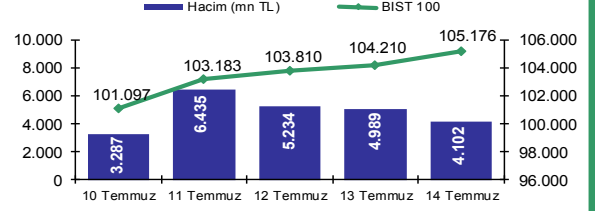
Para ve Döviz Piyasaları:

Cuma günü serbest piyasada 3,5325-3,5645 bandında işlem gören dolar paritesi önceki kapanışa göre %0,95 oranında değer kaybederek günü 3,5405 seviyesinden tamamladı. Sepet bazında ise Lira %0,72 oranında değer kazandı. Borçlanma araçları piyasasında Cuma günü iki yıllık gösterge tahvilinin getirisi %11,32-%11,47 seviyeleri arasında hareket ederek günü önceki kapanışa göre 8 baz puan düşüşle %11,37 seviyesinden tamamladı.

Şirket Haberleri:

Mehmet Murat Akgiray'ın, Kurul kaydında olan ancak borsada işlem görmeyen statüde toplam 18.000.000 TL nominal tutarlı **Bimeks (BMEKS)** pay senetlerinin borsada satışa konu edilebilmesi amacıyla MKK'ya başvurduğu açıklandı. Satışa konu edilecek toplam nominal tutarlı pay; şirket sermayesinin %15,0'ine, dolaşımdaki pay tutarının ise %40,54'üne isabet etmektedir. Mehmet Murat Akgiray'ın konuya ilişkin açıklaması ise şu şekilde; SPV Bilişim ve Dış Ticaret A.Ş.'nin Baldares Sarl Luxembourg şirketinden sağladığı kredinin teminatı olarak rehin verilen payların Baldares Sarl Luxembourg kendi inisiyatifiyle kapalı statüden açık statüye getirilmesi için MKK'ya başvuru sürecini re'sen başlatmıştır.

Anadolu Efes (AEFES), 2Ç17 satış hacmi verilerini açıkladı. Anadolu Efes, meşrubat ve uluslararası bira operasyonlarının güçlü sonuçları sayesinde 2Ç17'de yıllık bazda satış hacmi büyümesi %3,3 olurken, böylece konsolide satış hacmi yılın ilk yarısında %4,4 oranında artarak 44,6 mhl seviyesine ulaşmış, şirketin düşük-orta tek haneli büyüme beklentisi doğrultusunda gerçekleşmiştir. Toplam bira satış hacmi 2Ç17'de yıllık bazda %2,7 oranında artış gösterdi. Türkiye bira operasyonlarımızın yurtiçi satış hacmi 1Ç17'de 1,4 mhl ve yılın ilk yarısında ise 2,4 mhl seviyesinde gerçekleşmiştir. Yılın ilk çeyreğinde bira pazarını olumsuz etkileyen faktörler ikinci çeyreğe de yansımıştır. Bu etkenlerin dışında, Ramazan ayının tümünün ikinci çeyreğe denk gelmesi ve olumsuz hava koşulları hacimleri kaçınılmaz olarak etkilerken rekabetçi ortam da zorlu olmaya devam etmiştir. >>>



Endeksler	Önceki	Dünkü	Gün (%)	Yıl B.
BIST 100	104.210	105.176	0,93%	34,60%
BIST 30	128.210	129.581	1,07%	35,69%
Mali	135.156	136.534	1,02%	31,80%
Sanayi	113.179	113.829	0,57%	36,18%

Yükselen		Düşen		Hacim	
Hisse	(%)	Hisse	(%)	Hisse	(TL)
DMSAS	8,61	BMEKS	-16,88	THYAO	489.266.441
EGCYH	6,25	DYOBY	-16,73	AFYON	368.500.635
ALKIM	6,17	FLAP	-5,48	KOZAA	220.683.042
PKART	5,48	PRKAB	-5,10	KOZAL	197.472.130
ALCTL	5,16	TURGG	-4,38	GARAN	191.524.459

Para Piyasaları	Önceki	Dünkü	G. Ay	Yıl B.
Repo (BIST repo, bileşik, %)	11,80	11,82	11,78	9,50
Euro Bond (2030, fiyat, \$)	155,43	155,43	160,13	147,10
Tahvil (en aktif, bileşik, %)	11,45	11,37	11,12	10,94

Döviz (Serbest Piyasa)	Önceki	Dünkü	Gün (%)	Yıl B.
Dolar	3,5745	3,5405	-0,95%	0,11%
Euro	4,0745	4,0575	-0,42%	9,53%
Euro/Dolar	1,1399	1,1462	0,55%	9,37%

Emtia Fiyatları	Önceki	Dünkü	Gün (%)	Yıl B.
Petrol (Brent, \$)	49,0	49,1	0,16%	-13,47%
Altın (Ons, \$)	1.229,4	1.230,7	0,11%	6,89%

Şeker Fon	Önceki	Dünkü*	Gün (%)	Yıl B.
Şeker Portföy Hisse Senedi Fonu	0,445598	0,448820	0,72%	32,62%
Şeker Portföy Borçlanma Araçları Fonu	0,025846	0,025886	0,15%	5,47%
Şeker Portföy Para Piyasası Fonu	1,165271	1,166368	0,09%	5,45%
Şeker Portföy Karma Fon	0,022501	0,022528	0,12%	14,44%
Şeker Portföy Altın Fon	0,021563	0,021537	-0,12%	4,86%
Şeker Portföy Kısa Vadeli Borçlanma	0,013927	0,013938	0,08%	5,22%

* 17.07.2017 tarihinde geçerli olan fiyatlardır.

Uluslararası End.	Önceki	Dünkü	Gün (%)	Yıl B.
Dow Jones (ABD)	21.553	21.638	0,39%	9,49%
Nasdaq (ABD)	6.274	6.312	0,61%	17,26%
Dax (Almanya)	12.641	12.632	-0,08%	10,02%
Nikkei (Japonya)	20.100	20.119	0,09%	5,26%
Bovespa (Brezilya)	65.178	65.436	0,40%	8,65%
FTSE 100 (UK)	7.413	7.378	-0,47%	3,30%
RTSI (Rusya)	1.030	1.044	1,40%	-9,38%

VIOP (Uzlaşma Fiyatları)	Önceki	Dünkü	Gün (%)	Yıl B.
INX30 (Ağustos 17)	130,375	131,525	0,88%	36,61%
DOLAR (Ağustos 17)	3,6215	3,5866	-0,96%	0,58%
EURO (Ağustos 17)	4,1439	4,1154	-0,69%	9,20%
ALTIN (Ağustos 17)	142,58	142,14	-0,31%	6,63%

Portföy Hisse	P. Giriş Tarihi	P. Giriş Fiyatı	Son Fiyat	Getiri (%)	Relatif BİST
Vakıfbank	30.01.17	4,72	7,07	49,8%	19,4%
Tofaş	30.01.17	25,84	30,00	16,1%	-7,5%
İs Bankası	26.07.16	4,42	7,68	73,8%	21,7%
Migros	09.11.15	19,05	27,60	44,9%	12,9%
Türk Hava Yolları	02.06.17	7,15	8,83	23,5%	14,3%
Tüpraş	26.08.16	57,65	107,30	86,1%	35,9%
Turkcell	22.02.17	11,80	11,89	0,8%	-14,8%
Portföyün Getirisi (yıllık)				62,6%	17,8%
Portföyün Getirisi (aylık)				6,1%	0,5%

ÇEKİNCE: Bu raporda yer alan bilgi ve yorumlar Şeker Yatırım Menkul Değerler A.Ş. Araştırma Bölümü tarafından güvenilir olduğuna inanılan kaynaklardan yararlanarak hazırlanmıştır. Bu kaynaklardaki hata ve eksikliklerden ve bu bilgilerin ticari amaçlı operasyonlarda kullanılmasından doğabilecek zararlardan Şeker Yatırım Menkul Değerler A.Ş. hiçbir şekilde sorumlu tutulamaz. Burada yer alan yatırım bilgi, yorum ve tavsiyeleri yatırım danışmanlığı kapsamında değildir. Yatırım danışmanlığı hizmeti, yetkili kuruluşlar tarafından kişilerin risk ve getiri tercihleri dikkate alınarak kişiye özel sunulmaktadır. Burada yer alan yorum ve tavsiyeler ise genel niteliktedir. Bu tavsiyeler mali durumunuz ile risk ve getiri tercihlerinize uygun olmayabilir. Bu nedenle, sadece burada yer alan bilgilere dayanarak yatırım kararı verilmesi beklentilerinize uygun sonuçlar doğurmayabilir.

>>> Uluslararası bira operasyonlarının konsolide satış hacmi yıla güçlü bir başlangıç yapmasının ardından ikinci çeyrekte %8,7 oranında büyümüştür. Şirketin meşrubat satışları konsolide satış hacmi 2017 yılının ikinci çeyreğinde yıllık %3,5 artışla 373 milyon ünite kasa olurken, yılın ilk yarısında %4,1 artış göstererek 605,6 milyon ünite kasa olmuştur.

Pegasus (PGSUS) Haziran 2017 trafik rakamlarını açıklamıştır. Açıklanan rakamlara göre Pegasus'un toplam yolcu sayısı Haziran 2017'de yıllık %19.9 oranında artarak 2.34mn'a ulaşmıştır. Şirket'in iç hat yolcu sayısı Haziran 2017'de yıllık %13.3 artarken, dış hat tarifeli yolcu sayısı da oldukça kuvvetli, %28.2 oranında artış göstermiştir. Bunun yanında yolcu doluluk oranlarında da yıllık 5.1 y.p. iyileşme kaydedilebilmiştir: tarifeli dış hat yolcu doluluk oranlarında yıllık 7.6 y.p., iç hat yolcu doluluk oranlarında ise 3.4 y.p. artış sağlanabilmiştir. Açıklanan Haziran 2017 rakamlarıyla birlikte Pegasus'un 1Y17 toplam yolcu sayısındaki büyüme %12.5'a ulaşmıştır (2Ç17: %16.9). 1Y17 yolcu doluluk oranlarındaki büyüme ise 5.9 y.p. olarak gerçekleşmiştir (2Ç17: 6.6 y.p.). Şirket'in yılın ilk yarısında kapasite artışı %4.2 oranında gerçekleşmiştir (2Ç17: %7.2). Pegasus, 2017 yılının tamamında %6-8 aralığında bir kapasite artışı planlamakta ve yolcu doluluk oranlarında 1-2 y.p. artış ile toplam yolcu sayısında yıllık %5-7 aralığında yükseliş gerçekleştirebileceğini beklemektedir. Açıklanan rakamlar, Şirket'in 1Y17'de kapasite artırımı hariç hedeflerinin üzerinde gerçekleştirmeler elde edilmiş olduğunu ve yolcu trafiğinin Haziran ayında da kuvvetli artış göstermiş olduğunu göstermektedir; Şirket payları kısa dönem performansını olumlu etkileyebilecektir.

Türk Telekom (TTKOM), Türkiye Haber-İş Sendikası ile yapılan 12. dönem toplu iş sözleşmesi görüşmelerinde yasal süre içerisinde anlaşma sağlanamadığı ve görüşmelerin Çalışma ve Sosyal Güvenlik Bakanlığı'na tayin edilecek arabulucu aracılığıyla devam edeceği bildirildi.

Bu raporda yer alan bilgi ve yorumlar Şeker Yatırım Menkul Değerler A.Ş. Kurumsal Finans ve Araştırma Bölümü tarafından güvenilir olduğuna inanılan kaynaklardan yararlanarak hazırlanmıştır. Bu kaynaklardaki hata ve eksikliklerden ve bu bilgilerin ticari amaçlı operasyonlarda kullanılmasından doğabilecek zararlardan Şeker Yatırım Menkul Değerler A.Ş. hiçbir şekilde sorumlu tutulamaz. Burada yer alan yatırım bilgi, yorum ve tavsiyeleri yatırım danışmanlığı kapsamında değildir. Yatırım danışmanlığı hizmeti, yetkili kuruluşlar tarafından kişilerin risk ve getiri tercihleri dikkate alınarak kişiye özel sunulmaktadır. Burada yer alan yorum ve tavsiyeler ise genel niteliktedir. Bu tavsiyeler mali durumunuz ile risk ve getiri tercihlerinize uygun olmayabilir. Bu nedenle, sadece burada yer alan bilgilere dayanılarak yatırım kararı verilmesi beklentilerinize uygun sonuçlar doğurmayabilir.